

TRANSFORM

Buurtagenda



Inhoudsopgave

Inleiding	3
Wat is de Transform-aanpak?	4
In 3 stappen naar een buurtagenda	5
Kiezen van een passende vorm voor bewonersbetrokkenheid	6
Borging van representatie & co-creatie	8
Opstellen van een buurtagenda op basis van de perspectieven van belanghebbenden	10
Bijlage: Modules voor bewonersbetrokkenheid	13

Inleiding

De buurten van Nederland zijn continu in ontwikkeling. Deze ontwikkeling vindt op verschillende niveaus plaats. Denk bijvoorbeeld aan ontwikkelingen in de fysieke omgeving en op sociaaleconomische thema's. Als gemeente ben je vaak betrokken bij deze ontwikkelingen en geef je deze vorm aan de hand van buurtontwikkelingsplannen. Maar hoe weet je als gemeente waar de bewoners en andere belanghebbenden van een buurt behoefte aan hebben? Daarvoor kan je, met de buurt en andere stakeholders (denk aan woningbouwcorporaties, welzijnswerk, scholen en politie) een buurtagenda opstellen. Een buurtagenda omvat het overkoepelende verhaal van de buurt, voor welke thema's er kansen of juist bedreigingen zijn én waar aangrijpingspunten liggen voor mogelijke interventies. Een gezamenlijke buurtagenda dient als startpunt voor een integrale buurtontwikkeling.

Doel van de deze handreiking

Dit document biedt je handvaten om met bewoners in gesprek te gaan, thema's die spelen in de buurt op te halen en inzicht te krijgen in de interventies die nodig zijn. Zo stel je, stap voor stap en samen met buurtbewoners en andere belanghebbenden, een buurtagenda op.



Wat is de Transform-aanpak?



Transform: Van buurtpaspoort naar buurtagenda naar MIA

Transform biedt een handreiking aan de gemeenten in Nederland om te helpen bij buurtontwikkeling vanuit een integraal perspectief. Daartoe is een drietal producten ontwikkeld: Het Buurtpaspoort, De Buurtagenda en een tool ter ondersteuning van een Maatschappelijke Impact Analyse (MIA).



Het Buurtpaspoort biedt een startpunt voor een integrale wijkontwikkeling op basis van openbare data en aangevuld met data vanuit de gemeente. Het is een in te vullen format waarmee een eerste beeld van een buurt wordt geschetst. Het Buurtpaspoort richt zich op verschillende transitieopgaven en daagt je uit de aandachtspunten op deze opgaven vanuit een integraal perspectief te koppelen. In Het Buurtpaspoort is ook ruimte opgenomen voor het bewonersperspectief. Dit is op te halen met De Buurtagenda.

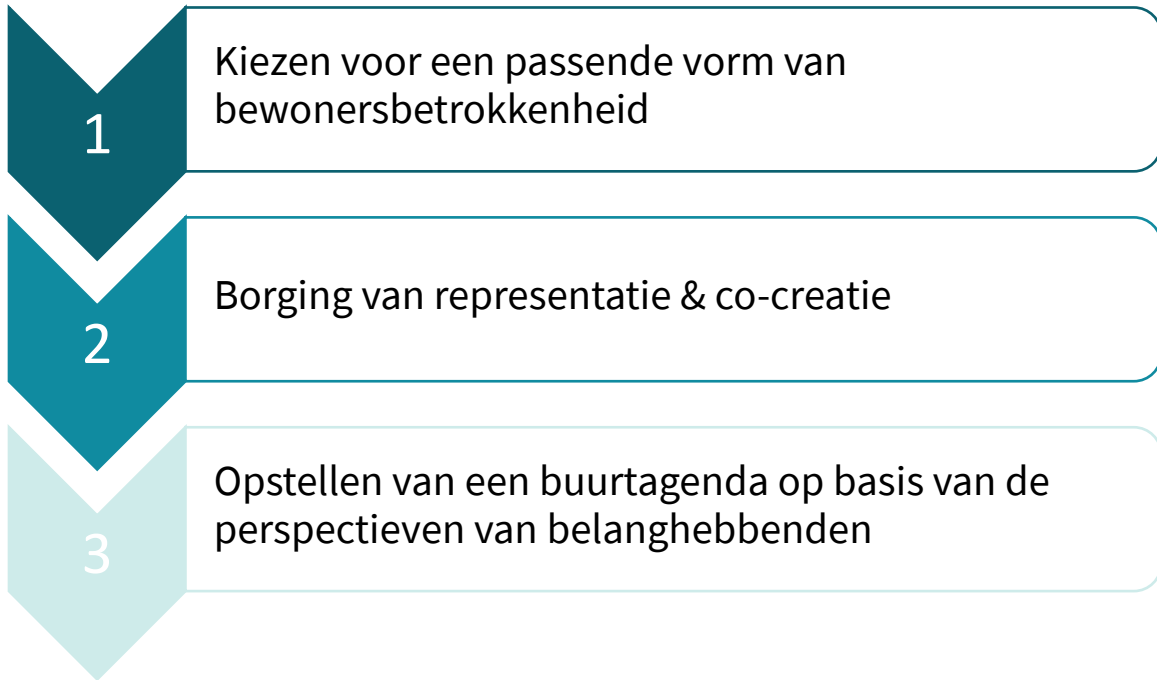
De Buurtagenda biedt handvaten om met bewoners in gesprek te gaan, thema's op te halen die spelen in de buurt en inzicht te krijgen in de interventies die nodig zijn. Zo stel je, stap voor stap en samen met buurtbewoners en andere belanghebbenden, een buurtagenda op. Het wordt aangeraden te starten met Het Buurtpaspoort en het beeld dat ontstaat te valideren en uit te breiden aan de hand van het opgehaalde bewonersperspectief. De herziene versie van Het Buurtpaspoort kan vervolgens weer worden gebruikt als input voor een volgende buurtagenda. De output van Het Buurtpaspoort en De Buurtagenda gelden als input voor de MIA.

De MIA is een instrument dat ontwikkeld is om relevante koppelopgaven in een buurt te identificeren aan de hand van de output van Het Buurtpaspoort en De Buurtagenda. Vervolgens wordt ook gekeken naar de mogelijke interventies en hoe deze te combineren om tot waardecreatie te komen.



In 3 stappen naar een buurtagenda

In deze handreiking volg je de volgende drie stappen om tot een buurtagenda te komen:



Naast een passende vorm voor de betrokkenheid van alle relevante stakeholders, zijn de mate van representatie en mogelijkheden voor co-creatie bepalend voor doorwerking van het buurtpaspoort in een agenda en vervolgens in uitvoering. Wanneer een passende vorm, een goede representatie en co-creatie geborgd zijn, kan er gekeken worden naar het opstellen van de agenda en hoe alle gevonden perspectieven en voor dat gebied hierin hun plaats vinden.



1. Kiezen van een passende vorm voor bewonersbetrokkenheid

Stap één voor het opstellen van een buurtagenda is het kiezen van een passende vorm om bewoners en andere belanghebbenden te betrekken en consulteren. Afhankelijk van de buurt en van de profielen van de bewoners zijn er verschillende vormen die beter passen in specifieke situaties. De passende vorm vinden kan uitdagend zijn, maar is cruciaal voor de volgende twee stappen en een waardevolle uitkomst.

Het ophalen van perspectieven van bewoners en andere belanghebbenden kan op veel verschillende manieren. Gezocht moet worden naar een methodiek die past bij de bewoners én bij het profiel en de werkwijze van de gemeente.

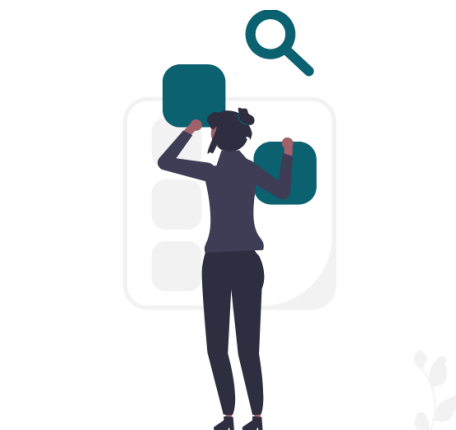
1. **Waarom is het belangrijk om hierover na te denken?**

Het consulteren van belanghebbenden is de eerste cruciale stap in het opstellen van een buurtagenda. Afhankelijk van de gekozen vorm komt daar altijd een gedegen voorbereiding bij kijken. Wel vergen sommige vormen meer tijd en inzet dan andere vormen. Rondom de voorbereiding moeten er keuzes worden gemaakt. Hieronder volgen een aantal vragen om je te helpen bij de voorbereiding:

- Welke belanghebbenden wil je betrekken? Denk uiteraard aan bewoners maar ook aan bijvoorbeeld een wijkagent of aan scholen.
- Hoeveel mensen wil je bereiken?
- Met wat voor type buurt heb je te maken en wat voor bewoners leven er?
- Hoe kan je de bewoners het beste bereiken?
- Wil je het evenement fysiek of digitaal laten plaatsvinden?
- Wat is hierbij het benodigde budget?
- Wil je zoveel mogelijk informatie in de breedte ophalen of ga je juist voor een diepgaand gesprek?

2. **Hoe kies je een passende vorm?**

Om te helpen bij het kiezen van een passende vorm voor het betrekken van bewoners, zijn ter inspiratie 10 modules bijgevoegd, zie de bijlage. In elk elke module wordt een manier om bewoners te betrekken uitgelicht en wordt stilgestaan bij de belangrijkste kenmerken en nevendoele van de betreffende vormen. De bijgevoegde modules geven slechts een greep weer uit de mogelijke vormen die er zijn. Er zijn uitstekende afwegingskaders beschikbaar die kunnen helpen bij het kiezen van de juiste vorm. Zie de tabel hieronder voor een overzicht van veelgebruikte afwegingskaders.



Afwegingkader	Omschrijving
ParticipatieWijzer	De ParticipatieWijzer is een afwegingskader voor burgerparticipatie en helpt gemeenten kiezen voor de juiste mix van participatiemethoden.
De energieke gemeente	Een tool om gemeenten te helpen bij het betrekken van bewoners binnen het thema warmtetransitie.
Stipo Bewonersactiviteiten	Een overzicht van laagdrempelige activiteiten waarmee bewoners kunnen worden betrokken.
Informatiepunt Leefomgeving Participatieproces	Een overzicht van praktische hulpmiddelen die hebben bij het organiseren van een participatieproces.

2. Borging van representatie & co-creatie

Nadat je een geschikte vorm voor het betrekken van belanghebbenden hebt gevonden, is het tijd om te kijken naar hoe je zoveel mogelijk waarde kan creëren op het evenement zelf. Twee belangrijke zaken die daarbij kunnen helpen zijn representatie en co-creatie. Want, vang je met de gekozen vorm een representatief beeld van de buurt? Een goede representatie van de buurt gaat verder dan alleen bewoners. Denk bijvoorbeeld ook aan andere belanghebbende partijen zoals scholen, een buurtagent of een lokale werkgever. Daarnaast is het waardevol om in te zetten op co-creatie met bewoners, zowel over de agendavorming als over de acties die volgen op de vastgestelde agenda. Zo stimuleer je coalitievorming, geef je bewoners eigenaarschap over de opgaven die spelen in de buurt en creëer je vertrouwen.



1. Representatie

Om buurtontwikkeling vanuit een integraal perspectief te kunnen benaderen, is het essentieel om ook een zo compleet mogelijk bewonersperspectief op te halen. Dat betekent dat je een zo breed mogelijke vertegenwoordiging van alle (groepen) bewoners in de buurt wilt borgen. Hieronder volgen enkele vragen om je te helpen bij het samenstellen van een zo integraal mogelijke vertegenwoordiging:

- Sluit de uitnodigingsvorm aan op de behoefte en belevingswereld van de bewoners?
- Sluiten de communicatiestijlen van de uitnodiging aan bij de behoefte en belevingswereld van de bewoners?
- Zijn er stakeholders of sleutelfiguren betrokken bij het uitnodigen van bewoners?
- Organiseer je één (grote) bijeenkomst of organiseer je er meerdere (kleinere)
- Sluit je met het moment van het evenement geen groepen uit? Denk aan: dagen, vieringen, of bepaalde tijdstippen?
- Is er rekening gehouden met bewoners die slecht/geen Nederlands spreken of slechtziend- of horend zijn?
- Is de locatie toegankelijk voor mensen met een lichamelijke beperking?
- Staan de werkvormen toe dat alle bewoners mee kunnen doen?
- Is er bij de organisatie nagedacht over het implementeren van culturele invloeden die aansluiten bij de belevingswereld van bewoners?

2. Co-creatie

Bewoners in de rol van expert kunnen een belangrijke rol spelen bij een integrale buurtontwikkeling. Wie kent de buurt immers beter dan de bewoners zelf? Co-creatie ligt in het verlengde van consultatie en zet in op het centraal stellen van de bewoners en zijn of haar belevingswereld van de betreffende buurt. Het evenement is een uitgelezen kans om deze co-creatie op te pakken. Enkele vragen die helpen bij het opzetten van co-creatie:

- Hoe creëer je autonomie bij de bewoners binnen het communicatiemedium dat je gebruikt?
- Hoe kunnen bewoners zelf deze autonomie pakken?
- Hoe creëer je als gemeente de ruimte voor deze autonomie?
- Hoe stimuleer je commitment bij bewoners?
- Hoe maak je notitie van de bewoners die zich willen inzetten?
- Hoe geef je als gemeente ruimte voor commitment?
- Hoe worden bewoners vergoed voor hun bijdrage?
- Hoe kan tijdens de interactie vanuit de gemeente commitment worden gegeven ter bevordering van de ondersteuning van initiatieven?
- Wat gebeurt er al op het vlak van buurtinitiatieven?
- Welke ondersteuning is daarbij nodig?
- Welke stakeholders in de buurt kan je betrekken?

Nu je een passende vorm hebt gevonden en representatie en co-creatie hebt geborgd voor het evenement, kan je uitkijken naar de laatste stap: het opzetten van de buurtagenda.

3. Opstellen van een buurtagenda op basis van de perspectieven van belanghebbenden

Met de perspectieven uit de buurt op zak, is het tijd om uit te kijken naar de volgende stap: De Buurtagenda. Een buurtagenda verenigt de wensen van de bewoner, andere belanghebbenden uit de buurt én de gemeente en vertaalt deze naar interventies.



Het bewonersperspectief

Centraal in deze buurtagenda staat het perspectief van de bewoner. Wat wil je ophalen? Het is in eerste instantie raadzaam bewoners vrijuit te laten spreken over hun perspectief op de buurt, zonder als gemeente aan te sturen op een bepaald thema. Toch wil je als gemeente bepaalde informatie horen terugkomen, ter bevordering van waardecreatie. De onderstaande vragen aan bewoners te stellen kunnen je helpen bij het sturen op waardecreatie:

- Waar scoort de buurt goed op? Wat maakt de bewoners blij?
- Waar scoort de buurt slecht op? Waar ergert men zich aan?
- Zijn bewoners bekend met lopende initiatieven?
- Wie is er actief in de buurt?
- Wat zijn de dromen voor de buurt?
- Waar liggen de kansen? Kunnen deze worden gekoppeld?

Om tot een gezamenlijk agenda te komen, moeten de bewoners- en gemeenteperspectieven naast elkaar worden gelegd. Vraag jezelf als gemeente daarom af: sluiten de opgehaalde perspectieven aan bij het beleid? Waarom wel? En ook vooral; waarom niet?

Buurtpaspoort

Om een totaalbeeld van de buurt te krijgen is het waardevol De Buurtagenda en Het Buurtpaspoort naast elkaar te leggen. Het Buurtpaspoort richt zich op de volgende transitieopgaven:

- Sociaaleconomische uitdagingen
- Stedelijke ontwikkeling
- De energietransitie
- Klimaatadaptatie
- De mobiliteitsopgave

De Buurtagenda biedt een perspectief vanuit de bewoner en Het Buurtpaspoort biedt een perspectief gebaseerd op data. Overlappen deze perspectieven met elkaar? Waar de perspectieven niet overlappen ligt mogelijk een blinde vlek voor de gemeente. Door deze blinde vlek zichtbaarder te maken, investeer je in de verbinding tussen de gemeente en de bewoners en zet je tegelijkertijd in op waardecreatie. In Het Buurtpaspoort is ruimte opgenomen om bewonersperspectief op te nemen. Door onderstaande vragen te beantwoorden kunnen Het Buurtpaspoort en de bewonersperspectieven gemakkelijk vergeleken worden:

- Welke transitieopgaven komen naar voren?
- Wat komt er per transitieopgave naar voren?
- Aan welke transitieopgave wordt prioriteit gegeven door de bewoners?
- Vallen er nog andere dingen op die niet naar voren zijn gekomen in Het Buurtpaspoort?
- Zijn er minderheidsperspectieven die minder zichtbaar, maar niet minder belangrijk zijn?

Het opstellen van een agenda met interventies

Met het perspectief dat naar voren komt en de informatie uit Het Buurtpaspoort, ligt er voldoende op tafel om een agenda op te stellen. Betrek bij het opstellen alle belanghebbenden in de buurt. Naast de bewoners en de gemeente, zijn dat bijvoorbeeld ook scholen, woningcorporaties, verenigingen en de politie. Om te zorgen dat de agenda ook de opstap is naar gewenste interventies kan het volgende stappenplan als leidraad voor de agenda gelden:

- 1. Dromen:** Wat zijn de gewenste uitkomsten? En welke interventies horen daarbij?
- 2. Verenigen:** Hoe kunnen de gewenste uitkomsten en interventies worden verenigd en waar mogelijk gekoppeld?
- 3. Prioriteren:** Welk thema heeft prioriteit? En wat is realiseerbaar?
- 4. Afspreken:** Hoe werken we verder met elkaar? Hoe ga je samen van de ambitie (agenda) naar realisatie (uitvoeringsacties)?
- 5. Monitoren:** Wat wil je afspreken over het monitoren van de interventies die op basis van de agenda gerealiseerd gaan worden? Hoe weet je of de interventie het gewenste effect heeft?

De MIA heeft interventies in kaart gebracht voor verschillende soorten thema's die terug kunnen komen op een buurtagenda. Wil je de output van De Buurtagenda direct als input gebruiken voor De MIA, dan kun je een agenda opstellen met een van de volgende overkoepelende thema's:

Thema	Transitieopgave
Energieopwek in de buurt	Energiesysteem
Energieopwek bestaande bouw	Energiesysteem
Energieinfrastructuur	Energiesysteem
Energiereductie bestaande bouw	Energiesysteem
Biodiversiteit bevorderen	Klimaatadaptatie
Hemelwaterafkoppeling openbare ruimte	Klimaatadaptatie
Hemelwaterafkoppeling gebouw	Klimaatadaptatie
Verkoelen bestaande gebouwen	Klimaatadaptatie
Verkoelen openbare ruimte	Klimaatadaptatie
Autoluwe buurt bevorderen	Mobiliteit
Deelvervoer	Mobiliteit
Infrastructuur	Mobiliteit
Betaalbare (huur)woningen	Stedelijke ontwikkeling
Flexibele bestemming bestaande bouw	Stedelijke ontwikkeling
Gezondheid	Stedelijke ontwikkeling
Sociale cohesie & participatie	Stedelijke ontwikkeling
Veiligheid	Sociaaleconomisch
Maatschappelijke voorzieningen	Sociaaleconomisch
Delen	Sociaaleconomisch
Lokale werkgelegenheid	Sociaaleconomisch
Toegankelijk onderwijs	Sociaaleconomisch

Platform31 en Movisie hebben een uitstekende handreiking gepubliceerd over de bouwstenen voor een buurtagenda, waarin ook praktijkvoorbeelden worden aangehaald. Deze publicatie is [hier](#) te vinden.

Bijlage: Modules voor bewonersbetrokkenheid

Module 1: Buurttop (fysiek)

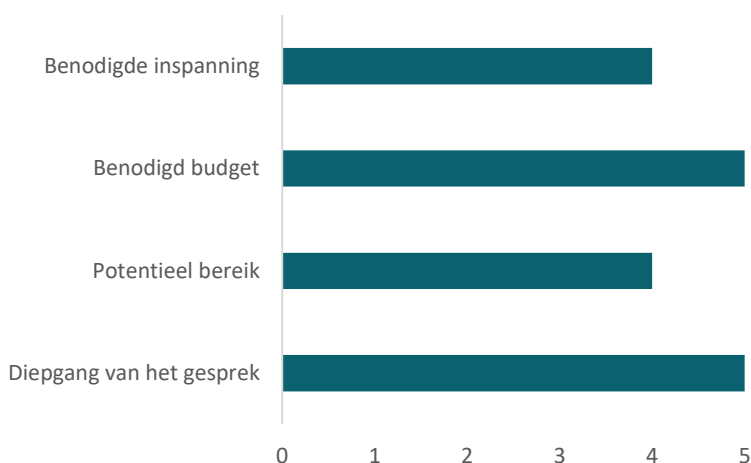
Omschrijving

De Buurttop is een grote bewonersbijeenkomst, waarbij er ruimte is voor zowel formele als informele interactie. Aanwezige belanghebbenden komen middels interactieve werkvormen tot consensus over de buurtagenda. Deze bijeenkomst heeft een hoge mate van diepgang, maar heeft vaak ook een relatief hoog budget.



Kenmerken

Kenmerken van de Buurttop



Zijn er ook nevendoelen?

- Vergroting van sociale cohesie
- Betrokkenheid van bewoners

Inspiratie

- [Buurttop](#)

Module 2: Praatkraam (fysiek)

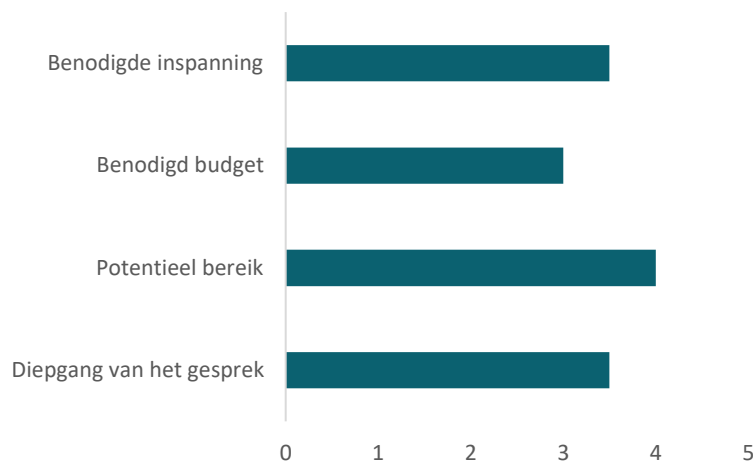
Omschrijving

De Praatkraam is een aantrekkelijk en informeel mobiel middel, waarmee er op wisselende locaties in de buurt gelegenheid tot interactie wordt gecreëerd. Bewoners kunnen er onderling socialiseren en in gesprek met vertegenwoordiging vanuit de gemeente. Het is een frequent wederkerend check-in moment met focus op de dagelijkse gang van zaken in de buurt.



Kenmerken

Kenmerken van de Praatkraam



Zijn er ook nevendoelen?

- Spontane ontmoetingen creëren; meer leven op straat
- Ontwpenende omgeving voor gesprek creëren
- Bewoners leren kennen
- Zichtbaarheid van de gemeente op de straat

Inspiratie

- [Bakkie Op Het Plein](#)
- [Jongerenbus 0167](#)
- [Contact in zicht](#)

Module 3: Praattour (fysiek)

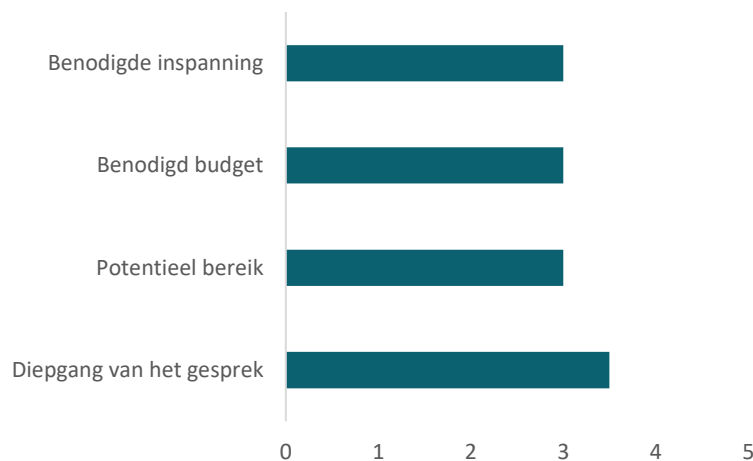
Omschrijving

Tijdens de Praattour loopt een gemeentevertegenwoordiger langs bekende hangplekken in de buurt; recreatie-, cultuur- of horecavoorzieningen, maar ook langs parkeerplaatsen en garages. Belanghebbenden worden hierbij aangesproken in een voor hen veilige omgeving, waardoor je eerder in contact komt met ondervertegenwoordigde groepen. Praattour zal veelal tot korte interacties leiden en daar dient de vraagstelling op te zijn ingericht.



Kenmerken

Kenmerken van de Praattour



Zijn er ook nevendoelelen?

- Comfort voor bewoners
- Bereiken ondervertegenwoordigde belanghebbenden
- Live ontdekken van koppelkansen: wat valt je op aan de ontmoetingsplekken (hoeveelheid/kwaliteit)?
- Zichtbaarheid van gemeente in de wijk

Inspiratie

- [Omgevingswandelingen](#)
- [Omgevingsworkshop](#)

Module 4: Buurtfeest (fysiek)

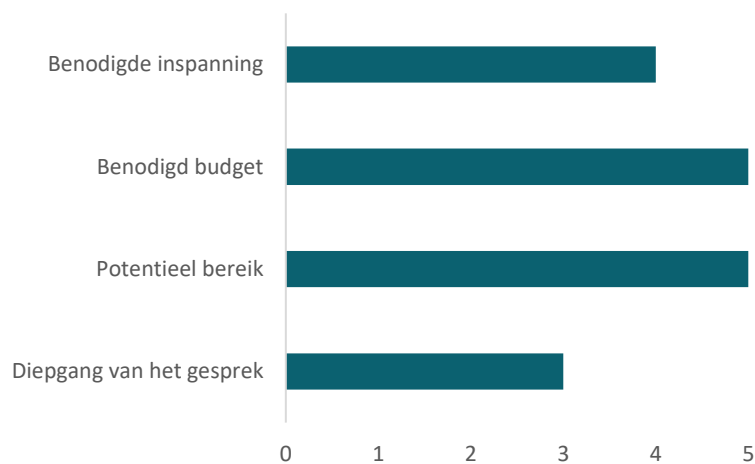
Omschrijving

Een groot en informeel evenement dat focus heeft op verbinding tussen belanghebbenden. Er is plek om samen te zitten en eten, maar ook om cultuur en verhalen te delen. Het is de bedoeling dat de ontspannen sfeer uitnodigt tot spontane gesprekken over ervaringen uit de buurt.



Kenmerken

Kenmerken van het Buurtfeest



Zijn er ook nevensdoelen?

- Vergroting van sociale cohesie
- Vorming buurtnetwerk
- Positief imago gemeente
- Cultuuruitwisseling

Inspiratie

- [Van simpel buurtfeest naar onvergetelijke ervaring](#)
- [Handboek Huurdersorganisaties](#) (p. 37)

Module 5: Praatpaal (fysiek)

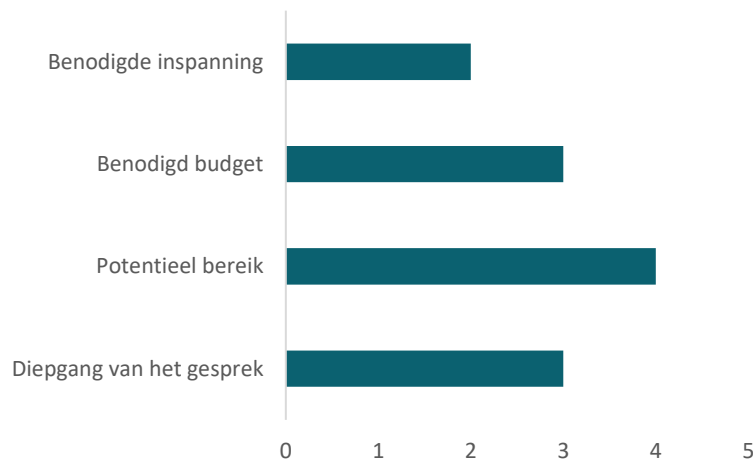
Omschrijving

De praatpaal is onbemand bouwwerk waar op anonieme wijze input kan worden gegeven. Dit kan een ideeënbus of -prikbord zijn voor fysieke interactie, maar ook een scherm waarop gedrukt, getypt of zelfs in gesproken kan worden. Om extra interactie te creëren kan het een aanvullende functie hebben zoals een achtergrond voor foto's (#delen) of een leuk zitplekje. Maak het dus net iets meer dan waar het bouwwerk in de eerste plaats voor dient.



Kenmerken

Kenmerken van de Praatpaal



Zijn er ook nevendoelelen?

- Online interactie
- Zichtbaarheid gemeente
- Kunstwerk/attractie in de wijk

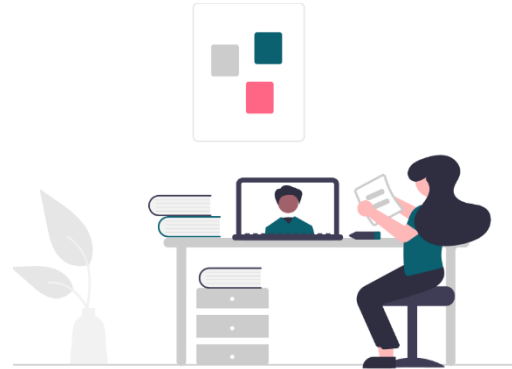
Inspiratie

- [Buurtbord](#)
- [Selfiemuur](#)
- [Selfiewand](#)
- [Ideenbus](#)
- [Kiosk based feedback](#)

Module 6: Bewonersplatform (online)

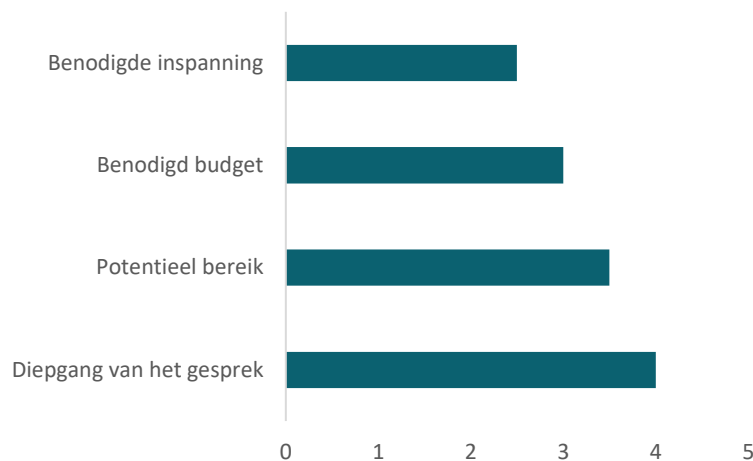
Omschrijving

Voor het bewonersplatform worden geïnteresseerde belanghebbenden uitgenodigd om mee te praten over de buurt. Dit kan zo simpel zijn als het rondmailen van vragenlijsten en zo complex als het ontwikkelen van een forum. Bewoners kunnen zelf onderwerpen inbrengen of reageren op uitstaande vragen vanuit de gemeente. Er kan diep op onderwerpen worden ingegaan op een overzichtelijke manier. Een bewonersplatform kan redelijk zelfregulerend werken wat de inspanning vermindert.



Kenmerken

Kenmerken van het Bewonersplatform



Zijn er ook nevendoelen?

- Comfort voor bewoners
- Bereiken ondervertegenwoordigde belanghebbenden
- Live ontdekken van koppelkansen: wat valt je op aan de ontmoetingsplekken (hoeveelheid/kwaliteit)?
- Zichtbaarheid van gemeente in de wijk

Inspiratie

- [MijnBuurtje](#)
- [Online burgerparticipatie door corona in stroomversnelling](#)
- [Gebiedonline](#)

Module 7: Vraagstelling op sociale media (online)

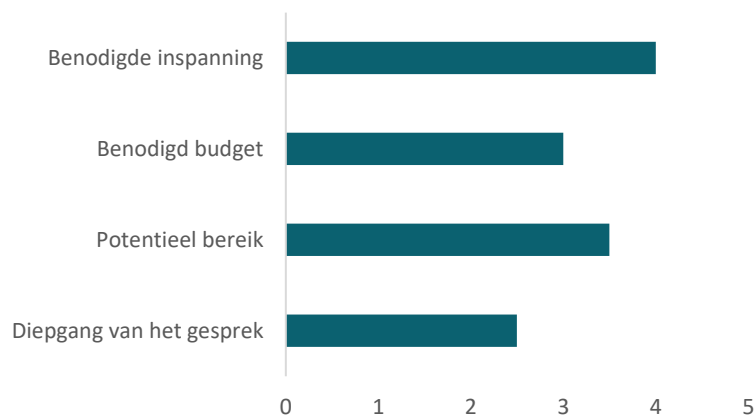
Omschrijving

Bestaande sociale media kanalen van de gemeente kunnen ook worden ingezet om op een directe interactie met belanghebbenden te hebben. Denk hierbij aan *comments* op Facebook, polls via Instagram *stories* of het delen van enquêtes via TikTok. Het is voor veel jongeren een laagdrempelige manier om hun stem te laten horen en er zijn veel analyse mogelijkheden. Het kan echter lastig zijn om de input te valideren op publieke sociale mediakanalen.



Kenmerken

Kenmerken van Vraagstelling op sociale media



Zijn er ook nevendoelelen?

- Bereik vergroten
- Groei sociale mediakanalen
- Online aanwezigheid gemeente
- Bereiken jongere generatie

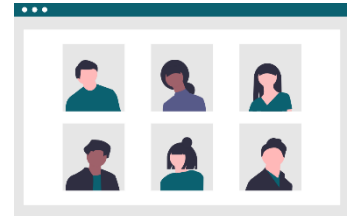
Inspiratie

- [Movisie](#)
- [Sociale media inzetten voor participatie](#)

Module 8: Online buurttop (online)

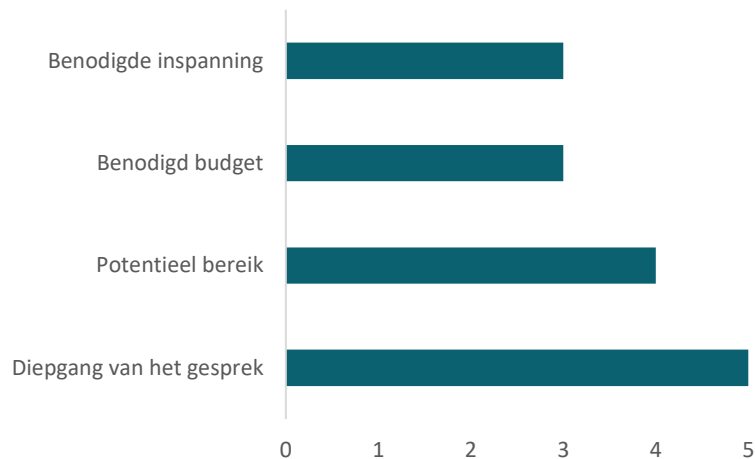
Omschrijving

De online buurttop volgt hetzelfde format als de fysieke variant, alleen moet er bewuster stil worden gestaan bij de invulling van werkvormen. Het zal voor veel belanghebbenden makkelijker zijn om aan te sluiten als ze thuis kunnen meedoen, maar het kost extra inspanning om voor interactie te zorgen door de afstand die een beeldscherm met zich meebrengt.



Kenmerken

Kenmerken van de Online buurttop



Zijn er ook nevendoelen?

- Eenzaamheid onder bewoners tegengaan
- Verhoogde toegankelijkheid voor bepaalde groepen

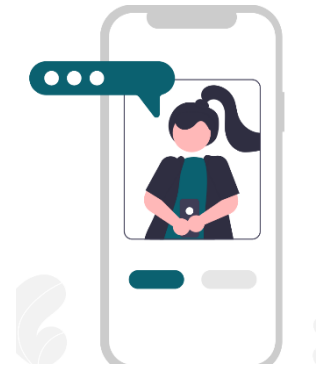
Inspiratie

- [Digitale bewonersbijeenkomst](#)
- [Handreiking - Het organiseren van online sessies](#)

Module 9: Online (in)spreken (online)

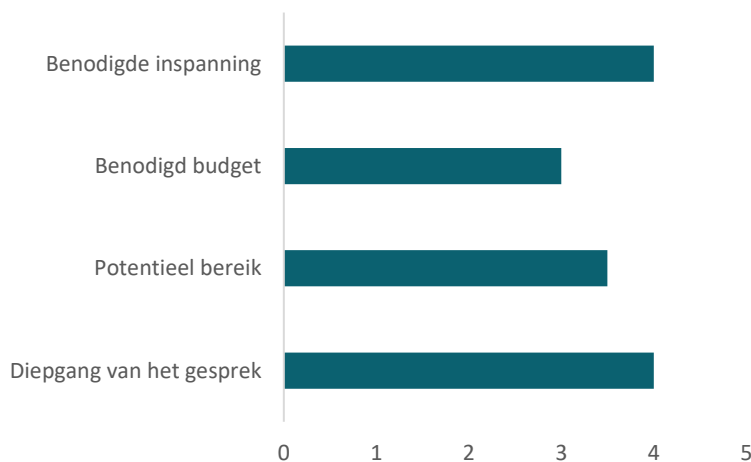
Omschrijving

1. Live online 1 op 1 spreekuur, waarbij je als bewoner kan praten over je buurt met een gemeentevertegenwoordiger. Fijn voor individuen die niet zichtbaar willen zijn voor de groep, maar wel tegen een persoon willen praten.
2. De anonieme 24/7 variant is het biechthokje, waarbij je gesproken boodschappen kan inspreken van een vooraf gedefinieerde lengte. Fijn voor bewoners die niet zichtbaar willen zijn bij het geven van hun input op de buurt. De boodschappen kunnen dan op een passend moment worden beluisterd door de gemeente.



Kenmerken

Kenmerken van Online (in)spreken



Zijn er ook nevendoelen

- Eenzaamheid onder bewoners tegengaan
- Bewoners betrekken die niet op groepsactiviteiten afkomen

Inspiratie

- [Online spreekuur](#)
- [Vice - Input via voicemail](#)
- [Secret Voicemail](#)

Module 10: Interactieve livestream (online)

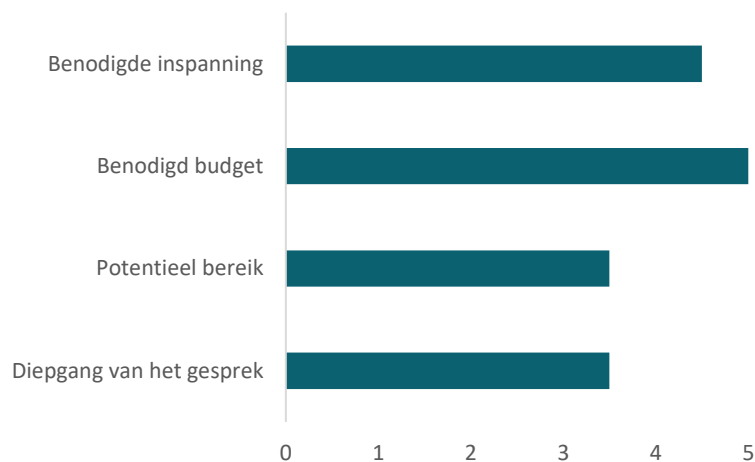
Omschrijving

De Livestream is een praatprogramma dat live wordt uitgezonden, waar belanghebbenden als spreker of online publiek aanwezig zijn. Het geheel wordt begeleid door een moderator. Interactie met publiek gaat via een vragenforum of applicatie als [Mentimeter](#).



Kenmerken

Kenmerken van de Livestream



Zijn er ook nevendoele

- Documentatie
- Zichtbaarheid gemeente
- Transparantie

Inspiratie

- [Online bewonersbijeenkomst met livestream](#)
- [Pakhuis de zwijger - Duurzaamheid: Betaalbaar en haalbaar?](#)

BUURTAGENDA



In opdracht van:



Uitgevoerd door:

square
wise.

v4n

